

Załącznik nr 1
do zapytania ofertowego nr MagazynyTFK/22/KON/2022

Wzór formularza oferty wraz z
wymaganymi oświadczeniami i
specyfikacją techniczną przedmiotu
dostawy

.....
Miejscowość i data

FORMULARZ OFERTY

OFERENT:

Nazwa :	
Adres:	
NIP (jeśli istnieje)	
Osoba do kontaktu:	
Stanowisko:	
e-mail:	
telefon:	

ZAMAWIAJĄCY: Tele-Fonika Kable S.A., ul. Hipolita Cegielskiego 1, 32-400 Myślenice

Szanowni Państwo,

W odpowiedzi na zapytanie ofertowe z dnia 07.12.2022 r o numerze **MagazynyTFK/22/KON/2022** dotyczącego dostarczenia **trzech** kontenerów morskich, przystosowanych do adaptacji automatyki przemysłowej oraz elektroniki mocy wraz z infrastrukturą pomocniczą, składamy ofertę zgodnie z zakresem przedstawionym w zapytaniu ofertowym:

I. INFORMACJA NT. SPEŁNIENIA WARUNKÓW TECHNICZNYCH i FUNKcjONALNYCH PRZEDMIOTU DOSTAWY

a) **Kontener morski przystosowany do adaptacji automatyki przemysłowej oraz elektroniki mocy wraz z infrastrukturą pomocniczą**

L.p.	Funkcjonalność - kontener morski	Informacja o spełnieniu danej funkcjonalności poprzez wpisanie TAK lub NIE
1.	Wyrób gotowy musi być fabrycznie nowy.	
2.	Kontener morski HC (High Cube) typu OW (branżowo: One Way)	
3.	Izolacja podłogi kontenera wykonana z wełny mineralnej o grubości 80mm lub izolacja alternatywna o nie gorszych parametrach o współczynniku przenikania ciepła nie gorszym niż $U=0,46 \text{ W}/(\text{m}^2 \cdot \text{K})$. Dopuszcza się położenie izolacji na istniejącej podłodze kontenera, natomiast wymagane jest zabezpieczenie izolacji umożliwiające transport wózkiem paletowym obiektów/urządzeń o wadze do 2 ton.	
4.	Posiada zabezpieczenie antykorozyjne elementów stalowych. Zewnętrzna i wewnętrzna strona konstrukcji kontenera powinna spełniać kategorię korozyjności C3, a okres trwałości: M średni (7-15 lat).	
5.	Podłogę kontenera należy zabezpieczyć blachą ryflowaną, aluminium grubości minimum 2mm.	
6.	Wykonany punkt uziemiający w dolnym rogu kontenera, przyłączy skręcane.	
7.	Demontowana przegroda poprzeczna kontenera - izolująca cieplnie, wykonana z materiału niepalnego. (Przegroda wykonana z płyty warstwowej 60. Wypełnienie wełną mineralną lub płytą PIR o równoważnej lub lepszej izolacji termicznej). Przegroda podzielona na dwie części wg. rysunku 5. Cała przegroda powinna być łatwo demontowana. Przytwierdzenie przegrody powinno być z wykorzystaniem ścian bocznych i sufitu. W przegrodzie należy umieścić otwór technologiczny na kratkę pożarową oraz przepusty kablowe. Ponadto wymagane jest zastosowanie uszczelnienia pomiędzy sekcjami przegrody i ścianami kontenera. Uszczelka powinna być dobrana tak żeby zminimalizować straty ciepła pomiędzy sekcjami. Podstawowa uszczelka chłodnicza jest wystarczająca. Uszczelka ma zakryć prześwity pomiędzy elementami demontowanej przegrody, a obudową kontenera. Uszczelka	

	<p>ma być wykonana w sposób taki aby uniemożliwić wymianę powietrza pomiędzy wydzielonymi częściami kontenera.</p>	
8.	<p>Kontener będzie zawierał elementy mocowania (wg dostarczonej przez Zamawiającego specyfikacji technicznej) modułu klimatyzatora z funkcją pompy ciepła o mocy chłodniczej 5kW i mocy cieplnej 6,5kW (<u>klimatyzator i elementy zasilające nie są częścią zapytania ofertowego</u>).</p> <p>Wykonać przepust technologiczny fi63 oraz uchwyty montażowe pod klimatyzator wskazany przez zamawiającego. Uchwyty montażowe mają być wykonane w taki sposób aby nie stanowiły kolizji z szafą przyłączeniową. Uchwyty wykonać w formie spawanych/przykręcanych kątowników lub ceowników do konstrukcji kontenera. Umieszczenie uchwytów oraz otworu technologicznego ma być wykonane w uzgodnieniu z zamawiającym i na podstawie dostarczonej dokumentacji. Waga modułu klimatyzatora: max 58kg.</p>	
9.	<p>Instalacja odgromowa wykonana z wykorzystaniem izolowanych iglic odgromowych, połączonych drutem ocynkowanym stalowym. Instalacja odgromowa odizolowana elektrycznie od kontenera. Wyprowadzony punkt uziemienia instalacji odgromowej po przeciwległym rogu kontenera względem uziomu funkcjonalnego. Punkt przyłączeniowy należy wykonać z wykorzystaniem pręta gwintowanego M12.</p>	
10.	<p>Malowanie zewnętrzne z palety kolorów RAL w odcieniach biały/szary wraz z naklejanymi logotypami wg rysunku nr 7 i 8 do których dokumentację prześle Zamawiający.</p>	
11.	<p>Dodatkowe drzwi zewnętrzne, techniczne zamykane na klucz. Drzwi w kolorze kontenera, zabezpieczone antykorozyjnie oraz odporne na warunki atmosferyczne. Wymagania antykorozyjne odnośnie drzwi są identyczne jak dla całego kontenera tj: powinny spełniać kategorię C3, a okres trwałości: M średni (7-15 lat). Klasa szczelności min. 1A. Preferuje się zastosowanie drzwi o odporności ogniowej EI60.</p>	
12.	<p>Uchwyty montażowe szaf sterowniczych w podłodze na szafy elektryczne w dwóch standardach rozmiarów wg. poglądowej specyfikacji technicznej – rysunek.5. Uchwyty przymocowane do podłogi z wykorzystaniem techniki połączeń skręcanych. Wytrzymałość połączeń ma zapewnić możliwość bezpiecznego i trwałego przytwierdzenia szaf sterowniczych do podłogi kontenera o masie nie przekraczającej 1000kg/szafa i umieszczonej na wysokości do 1600mm. Dokładne rozstawy szaf i otworów pod ich mocowanie dostarczy Zamawiający.</p> <p>Preferuje się szpilki gwintowane wystające z podłogi na wysokość 30mm. Wykonanie systemu montażowego na</p>	

	podstawie dokumentacji i po uzgodnieniu z Zamawiającym.	
13.	Kontenery będą wyposażone w uchwyty montażowe w ścianach na elementy infrastruktury technicznej: wg. poglądowej specyfikacji technicznej – rysunek.6. Uchwyty montażowe zapewnią stabilne przytwierdzenie szaf sterowniczych o wymiarach (800x800x2000 oraz 600x800x2000) do ściany bocznej kontenera. Wytrzymałość połączeń powinno zapewnić możliwość bezpiecznego i trwałego przytwierdzenia szaf sterowniczych do ścian kontenera o masie nie przekraczającej 1000kg/szafa i umieszczonej na wysokości do 1600mm.	
14.	Na dachu kontenera będą zamontowane gwintowane szpilki montażowe: wg. poglądowej specyfikacji technicznej – rzut dachu z góry rys. 4. Do szpilek gwintowanych przykręcone będą dwie aluminiowe szyny montażowe, dedykowane do montażu czterech paneli PV o mocy 450Wp i wymiarach 2200x1000x30 każdy (panele PV nie są częścią zapytania ofertowego). Liczba wypuszczonych szpilek montażowych - 8 szt. w dwóch liniach - wypuszczone po 3 cm nad najwyższy pkt dachu.	
15.	Kontenery będą posiadały otwory wraz z elementami wentylacji (wg. poglądowej specyfikacji technicznej – rysunek 1 i 2): a) Dwie żaluzje wywiewne wykonane z wytrzymałego mechanicznie i odpornego na promieniowanie UV tworzywa ABS np.: VKK 05025 lub podobna b) Czerpnia powietrza posiadająca nieruchome kierownice i dodatkowe zabezpieczenie wnętrza instalacji wentylacyjnej w postaci stalowej siatki przeciw ptakom wraz z montażem elementu kanału wentylacyjnego: kształtka typu KN (rysunek nr 9) zabezpieczonego i przymocowanego do czerpni.	

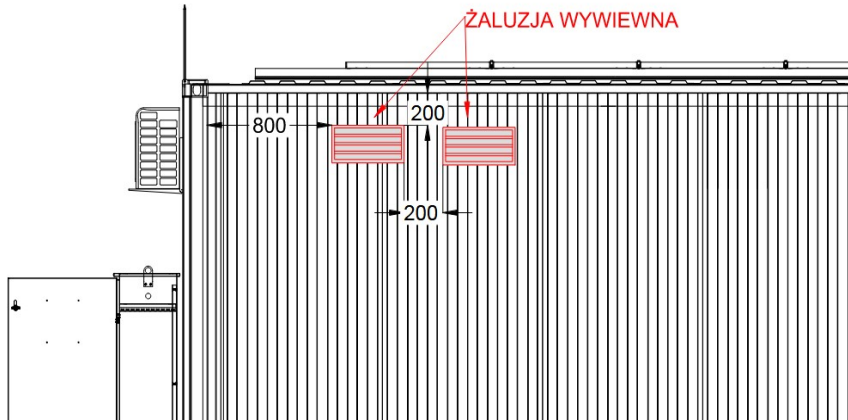
Lp.	Parametry techniczne - kontener morski	Wartość	Informacja o spełnieniu wymagania (wskazać czy wartość spełnia stawiany warunek poprzez wpisanie TAK lub NIE)	Informacja o spełnieniu wymagania (podać wartość parametru oferowanego urządzenia)	Uwagi (wpisać jeśli dotyczy)
1.	Kontener morski 20 stóp wersja podwyższana HC o wymiarach (D x S x W)	6058x2438x2896mm	
2.	Izolacja cieplna kontenera w formie płyt warstwowych montowanych do wewnętrznych ścian, sufitu i podłogi, o grubościach lub parametrach: a) ściany, drzwi, sufit b) podłoga o współczynniku przenikania ciepła nie gorszym niż:	a) Np. wełna min. 80mm, np. PIR 60mm Min. $U=0,37$ $W/(m^2 \cdot K)$ b) Min. $U = 0,46$ $W/(m^2 \cdot K)$	
3.	Podłoga kontenera pokryta aluminiową blachą ryflowaną o grubości:	Min. 2mm	
4.	Wymiary dodatkowych zewnętrznych drzwi technicznych	900x2000 mm	
5.	Liczba uchwytów montażowych dla każdej z szaf	6 (w tym: 4 – podłoga, 2 – ściana boczna)	



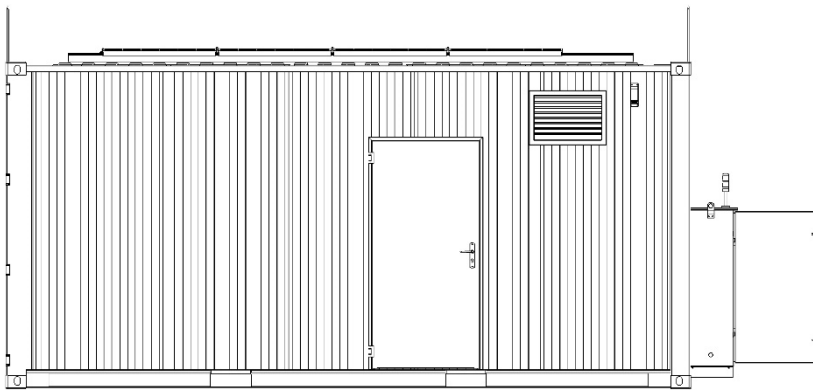
6.	<p>Kontenery posiadają otwory wraz z elementami wentylacji (wg. poglądowej spec. technicznej – rysunek 1 i 2):</p> <p>a) Dwie żaluzje wywiewne wykonane z wytrzymałego mechanicznie i odpornego na promieniowanie UV tworzywa ABS np.: VKK 05025 lub podobna, o powierzchni i wymiarach jak najbardziej zbliżonej do podanych</p> <p>b) Czerpnia powietrza posiadająca nieruchome kierownice i dodatkowe zabezpieczenie wnętrza instalacji wentylacyjnej w postaci stalowej siatki przeciw ptakom o wymiarach</p> <p>c) Kształtka KN wg rysunku nr 9 o wymiarach</p>	<p>a) 0,12 m²; 498mm x 248mm x 40mm</p> <p>b) 600x400mm</p> <p>c) BxH: 600mm x 400mm</p> <p>B1xH1: 600mm x 350mm</p> <p>R: 100mm</p>	
7.	Punkt przyłączenia uziomu	a) Średnica 12mm (gwint M12)	



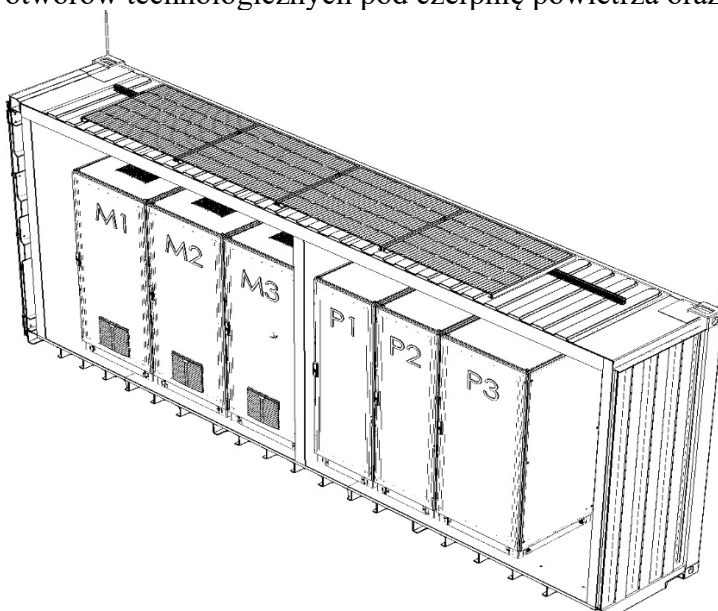
Rysunki techniczne do opracowania oferty:



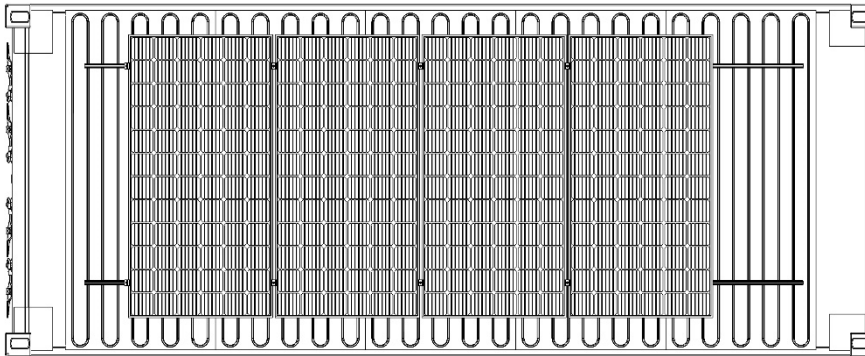
Rysunek 1: Widok pogładowy kontenera (strona lewa). Zaznaczenie miejsca wykonania otworów technicznych pod żaluzje wywiewne.



Rysunek 2: Widok pogładowy kontenera (strona prawa). Zaznaczenie miejsca wykonania otworów technicznych pod czepnię powietrza oraz drzwi.



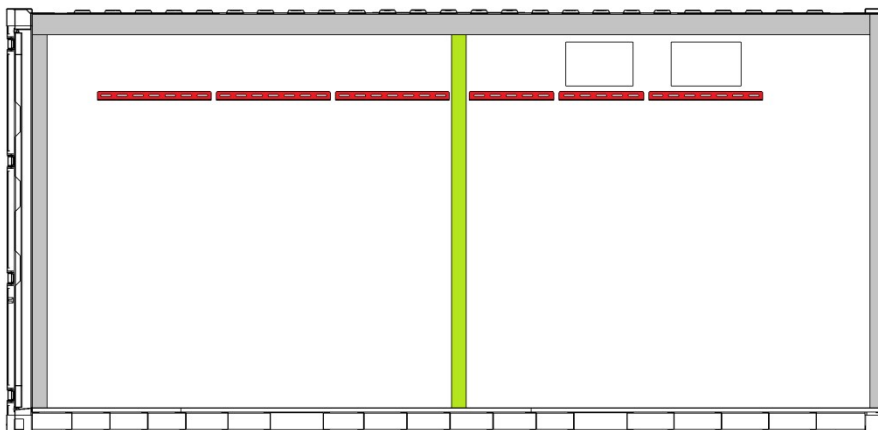
Rysunek 3: Widok pogładowy przekroju kontenera (izometryczny)



Rysunek 2: Widok poglądowy kontenera dach (górną). Propozycja systemu montażu paneli fotowoltaicznych z wykorzystaniem szyn montażowych.



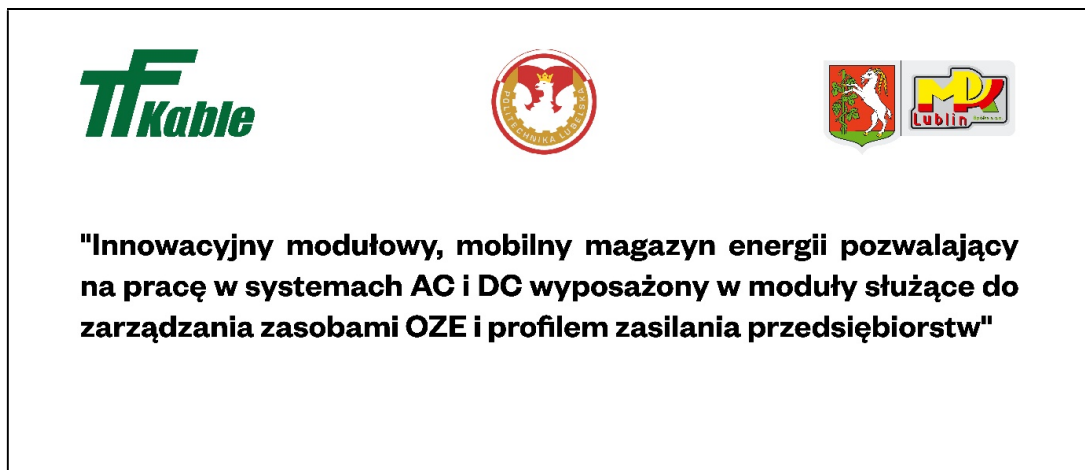
Rysunek 3: Widok poglądowy kontenera wewnątrz (podłoga). Propozycja rozmieszczenia otworów mocujących szaf sterowniczych do podłogi kontenera



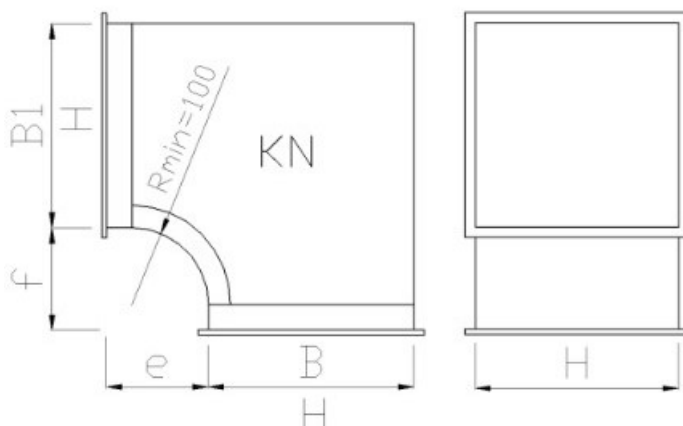
Rysunek 4: Widok poglądowy kontenera wewnątrz (lewa ściana wewnętrzna). Propozycja mocowania szaf do lewej ściany bocznej z wykorzystaniem profili montażowych.



Rysunek 7: Wyklejany logotyp zewnętrzny – dłuższy bok strona A.



Rysunek 8: Wyklejany logotyp wewnętrzny – dłuższy bok strona B.



Rysunek 9: Kształtka KN.

II. CENA ZRYCZAŁTOWANA

Przedmiot zamówienia	Cena zryczałtowana netto - waluta	Cena zryczałtowana brutto - waluta (jeśli dotyczy)
Dostarczenie trzech kontenerów morskich, przystosowanych do adaptacji automatyki przemysłowej oraz elektroniki mocy wraz z infrastrukturą pomocniczą. - ¹ (cena- waluta) - (cena- waluta)

III. GWARANCJA

Przedmiot zamówienia	Okres gwarancji (w pełnych miesiącach)
Dostarczenie trzech kontenerów morskich, przystosowanych do adaptacji automatyki przemysłowej oraz elektroniki mocy wraz z infrastrukturą pomocniczą. (w miesiącach, podać ilość miesięcy)

IV. TERMIN REALIZACJI ZAMÓWIENIA

Przedmiot zamówienia	Przewidywany termin realizacji zamówienia od momentu podpisania umowy (w tygodniach)
Dostarczenie trzech kontenerów morskich, przystosowanych do adaptacji automatyki przemysłowej oraz elektroniki mocy wraz z infrastrukturą pomocniczą.	(w tygodniach, podać ilość tygodni) Czas dostawy (całość zamówienia)tygodni(e)

V. OKREŚLENIE CZASU WAŻNOŚCI OFERTY

Okres ważności oferty (w miesiącach)	... (w miesiącach, podać ilość miesięcy)
---	---

¹ Podać cenę wraz z określeniem waluty w jakiej cena jest wyrażona

VI. WARUNKI PŁATNOŚCI

Przedmiot zamówienia	Sposób płatności
Dostarczenie trzech kontenerów morskich, przystosowanych do adaptacji automatyki przemysłowej oraz elektroniki mocy wraz z infrastrukturą pomocniczą.	<p>Opcja 1: 20% zaliczki potwierdzonej bankową gwarancją zwrotu zaliczki i 80% po dostawie</p> <p>Opcja 2: Płatność po dostawie*</p> <p>*niepotrzebne skreślić</p>

VII. ZGODA NA PRZETWARZANIE DANYCH OSOBOWYCH:

Niniejszym oświadczam, że:

- zapoznałem/łam się z klauzurą informacyjną opisaną poniżej

TAK, NIE²

- wyrażam zgodę na przetwarzanie danych osobowych w zakresie wymienionym poniżej

TAK, NIE³

W odniesieniu do danych osobowych Tele-Fonika Kable S.A. informuje, że Administratorem danych jest TELE-FONIKA Kable S.A. z siedzibą w Myślenicach; 32-400, przy ul. Hipolita Cegielskiego 1 (dalej również jako „Spółka”). Z administratorem można się skontaktować poprzez adres email daneosobowe@tfkable.com. Z Administratorem danych można się kontaktować we wszystkich sprawach dotyczących przetwarzania danych osobowych oraz korzystania z praw związanych z przetwarzaniem danych. Pani/Pana dane będą przetwarzane w celu odpowiedzi na przesłane zapytania – podstawą prawną przetwarzania danych jest niezbędność przetwarzania do realizacji prawnie uzasadnionego interesu administratora. Uzasadnionym interesem administratora jest prowadzenie i obsługa sprzedaży swoich wyrobów i usług, prowadzenie i obsługa zakupów towarów i usług oraz możliwość przedstawiania klientowi informacji o swoich usługach, przedstawiania ofert dopasowanych do potrzeb i zainteresowań klienta, zwiększenie sprzedaży swoich usług. Pani/Pana dane osobowe mogą być udostępniane:

- podmiotom przetwarzającym dane osobowe na zlecenie administratora (m.in. dostawcom usług IT) – przy czym takie podmioty przetwarzają dane na podstawie umowy z administratorem i wyłącznie z polecenia administratora;
- podmiotom udzielającym lub rozliczającym dofinansowanie ze środków publicznych;
- podmiotom prowadzącym działalność doradczą, podmiotom prowadzącym działalność audytorską;
- innym administratorom danych uprawnionym do uzyskania danych na podstawie obowiązującego prawa, w tym Ministerstwu Inwestycji i Rozwoju jako administratora danych w centralnym systemie informatycznych SL 2014.

Pani/Pana dane osobowe będą przechowywane do momentu wygaśnięcia obowiązku przechowywania danych wynikającego z przepisów prawa, w tym przepisów o pomocy publicznej.

² Właściwe zaznaczyć

³ Właściwe zaznaczyć

Przysługuje Pani/Panu prawo dostępu do Pani/Pana danych oraz prawo żądania ich sprostowania, ich usunięcia lub ograniczenia ich przetwarzania. Na Pani/Pana wniosek administrator dostarczy kopię danych osobowych podlegających przetwarzaniu, przy czym za wszelkie kolejne kopie, o które się Pani/Pan zwróci administrator może pobrać opłatę w rozsądnej wysokości wynikającej z kosztów administracyjnych. Ma Pani/Pan prawo wycofania zgody na przetwarzanie Pani/Pana danych osobowych. Wycofanie zgody nie ma wpływu na zgodność z prawem przetwarzania, którego dokonano na podstawie zgody przed jej wycofaniem. W zakresie, w jakim Pani/Pana dane są przetwarzane w sposób zautomatyzowany w celu zawarcia i wykonywania umowy lub przetwarzane na podstawie zgody – przysługuje Pani/Panu także prawo do przenoszenia danych osobowych, tj. do otrzymania od administratora Pani/Pana danych osobowych, w ustrukturyzowanym, powszechnie używanym formacie nadającym się do odczytu maszynowego. Może Pani/Pan przesać te dane innemu administratorowi danych. Przysługuje Pani/Panu również prawo wniesienia skargi do organu nadzorczego zajmującego się ochroną danych osobowych. W celu skorzystania z powyższych praw należy skontaktować się z administratorem danych. Dane kontaktowe wskazane są wyżej. Podanie danych osobowych do wyżej wskazanych celów jest dobrowolne.

Oferent oświadcza, że zapoznał się z klauzurą informacyjną dla Oferentów i wyraża zgodę na przetwarzanie danych osobowych poprzez potwierdzenie powyższego w formularzu ofertowym stanowiącym załącznik nr 1 do zapytania ofertowego.

VIII. OŚWIADCZENIA:

- 1. OŚWIADCZAMY**, że zapoznaliśmy się z treścią zapytania ofertowego oraz wyjaśnieniami i zmianami zapytania ofertowego przekazanymi przez Zamawiającego i uznajemy się za związanych określonymi w nich postanowieniami i zasadami postępowania.
- 2. AKCEPTUJEMY** warunki płatności określone przez Zamawiającego w zapytaniu ofertowym.
- 3. JESTEŚMY** związani ofertą przez czas wskazany w zapytaniu ofertowym, jednak nie krótszy niż 2 miesiące.
- 4. ZOBOWIĄZUJEMY** się do dostarczenia gwarancji należytego wykonania umowy i rękojmi przez okres wskazany w ofercie, jednak nie krótszy niż 24 miesiące.
- 5.** Prezentowane w ofercie urządzenia są **NOWE i SPEŁNIAJĄ** wymagania wszystkich aktów normatywnych dopuszczających je do użytkowania w Polsce.
- 6. JESTEŚMY producentem lub przedstawicielem producenta** przedmiotu zamówienia opisanym w punkcie I zapytania ofertowego. Na prośbę Zamawiającego zobowiązujemy się dostarczyć dokumenty potwierdzające współpracę z producentem umożliwiającą dostarczenie przedmiotu zamówienia.
- 7. OŚWIADCZAMY**, że przedmiot oferty nie jest obciążony wadami prawnymi i udziałem osób trzecich.
- 8. Do oferty DOŁĄCZAMY specyfikację techniczną przedmiotu dostawy.**

.....
Podpis Oferenta